



Številka: 2022-11  
Datum: 2.11.2022  
Pripravil: Uroš Gantar, mag. inž. grad., ZVKDS OE Kranj

## Delavnica Šola prenove: Tesanje lesa in postavitve enojnega kozolca pri Lanišarju v Podlanišču, marec 2023

Mojca in Damjan Frlic, perspektivna mlada gospodarja na kmetiji »Lanišar« v vasi Podlanišče, občina Cerklje ob Kopru, bosta v marcu 2023 pri obstoječem zidanem kozolcu toplarju, starim okvirno 200 let, postavila enojni kozolec na 6 štantov, z višino kozolca 450 cm, razdaljo med stebri 300 cm ter skupno dolžino 1800 cm.

Njuna vizija je postaviti kozolec, ki bo skladen z obstoječim zidanim toplarjem ter kulturno krajino in bo vpet v pestro dogajanje na kmetiji (organizirana poročna slavja, praznovanja, poslovna srečanja).

Za izdelavo in postavitve kozolca sta izbrala tesarskega mojstra Luko Demšarja iz vasi Javorje, občina Gorenja vas - Poljane).

Mojca in Damjan ob postavitvi kozolca gledata širše in vidita priložnost za izvedbo delavnice. Delavnica v okviru Šole prenove je najverjetneje najbolj ustrezna, delavnica bi trajala 4 dni (24-30 ur).





### Opis konstrukcije, modula in materialov enojnega kozolca »Lanišar«:

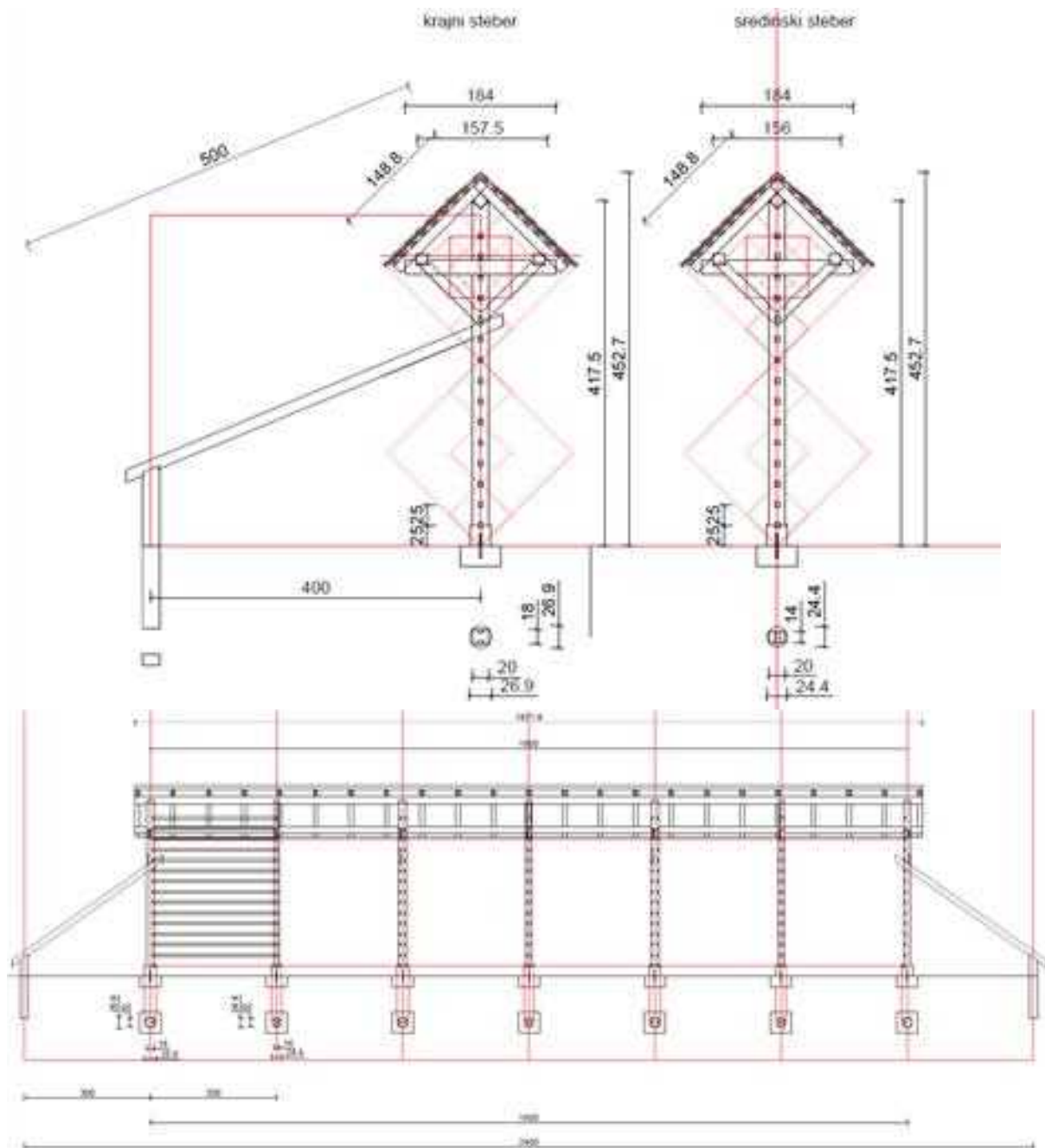
Enojni kozolec na Lanišah ima skupno 7 stebrov, 2 vzdolžni opori in 4 prečne opore. Uporabljen je modul čevlja  $e=25$  cm. Razmik med latami je 25 cm, vzdolžni razmak med stebri 300 cm (12 čevljev), skupna dolžina med krajnimi stebri znaša 18.0 m, skupno ima kozolec po višini 15 lat. Razmik med stebrom prečne opore in glavnimi stebri je 400 cm (16 čevljev), razmik med stebrom vzdolžne opore in glavnimi stebri je 300 cm (12 čevljev). Višina stebrov je 417.5 cm, višina kozolca s streho pa 452.7 cm. Stebri so izmenoma 20/18 in 20/14, vzdolžne lege so 14/14, prečni tram 14/18, špirovci in ročice 8/12, strešne letve 5/3, razmik letev za špičak je 18 cm. Vzdolžne in prečne opore so 14/14, steber za oporno ročico je 14/20. Čelne deščice bi se dalo čisto enostavne ravne, tako da so pokrita čela letev. Pri izvedbi bi, da bo tako kot mora biti, moral dati poudarek tudi detajlom (npr. podaljševanje leg na star način, leseni žblji za utrditev tesarskih zvez). Leseni žblji so lahko hrastovi ali drenovi, prerez okrogel ali poligonalen, premer žbljev je 20-25 mm. Priporočam 25 mm za pritrnitev prečnika na steber in 20 mm za ostale, da se tudi prilagoditi glede na premer svedrov, ki jih imaš). Na kamnito babco bi vsidral jekleno palico npr. fi 20, dolžine vsaj 30 cm. 15 cm bi bilo v babci, 15 cm v lesu. Stebri so spodaj razširani (babca v lesu). Kamnita babca je dimenzij 50/50/25.



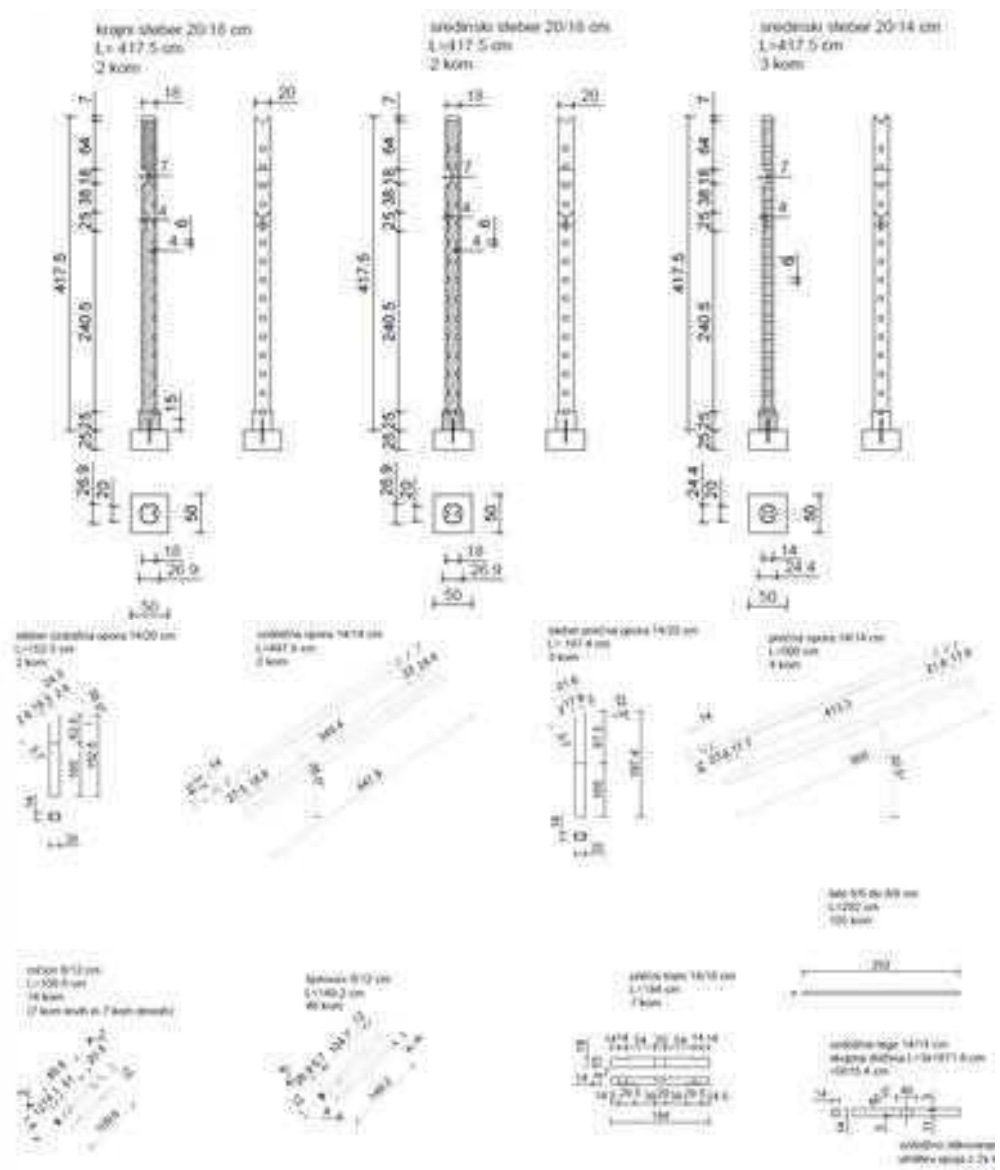
Slika 1: Kmetija "Lanišar" v Podlanišču s stanovanjskim in gospodarskim objektom, kozolcem toplarjem, svislimi in označeno lokacijo postavitve novega enojnega kozolca



Slika 2: Notranjost kozolca na Lanišah (pred poročnim slavljem)



Slika 3: Prečni in vzdolžni prerez kozolca "Lanišar", dokumentacija Uroš Gantar



Slika 4: Detajli izdelave kozolca "Lanišar", dokumentacija Uroš Gantar





Slika 5: Tesarstvo Luka Demšar – reference (tesanje lesa, izdelava kozolcev, čebelnjakov, kašč, vsakoletna predstavitev tesanja na Dnevih oglarjev na Starem vrhu, izdelava lesenih tradicionalnih tesarskih spojev, izdelava tradicionalnih lesenih žabljev)



Slika 6: Primer tradicionalnega enojnega kozolca v vasi Podlanišče





Slika 7: Primer tradicionalnega enojnega kozolca v vasi Podlanišče, v obliki podaljška k toplarju, foto Uroš Gantar



Slika 8: Razglednica iz območja Podlanišča in Stare Oselice iz 80.let, viden je tudi za območje značilen enojni kozolec pr' Rženarji





Slika 9: Leseni in zidani kozolci toplarji, značilni za ožje in širše območje okoli vasi Podlanišče (vpliv Gorenjske ter Primorske), foto Uroš Gantar